

GYS Sample Application 操作手册

版本号：A

北京英觅科技有限公司

应用程序概要

本应用程序针对 GYS17XX 系列绝缘电阻测试仪可进行下述操作：

- 设置测量电压、定时时间、比较器上下限值等测量条件
- 获取测量值和判定结果以及用 CSV 格式进行保存
- 间隔测量与持续测量
- 通讯命令的收发测试和记录
- 主机配置的备份和重载

运行环境

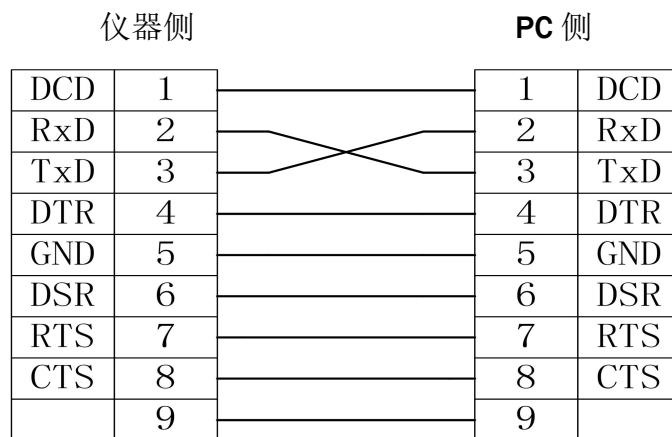
- CPU：工作频率 1GHz 以上
- 内存：512MB 以上
- 操作系统：Windows XP 以上
- 接口：RS-232C/RS485
- 显示器分辨率：1024x768 像素以上
- 硬盘：剩余容量 50MB 以上，另外还需要容量用于保存记录数据

安装应用程序

无需安装，可直接运行。

计算机与设备的连接

- 设置为 RS232 时，请使用 D-sub9 针母接头—D-sub9 针母接头的交叉电缆连接计算机与 GYS17XX。

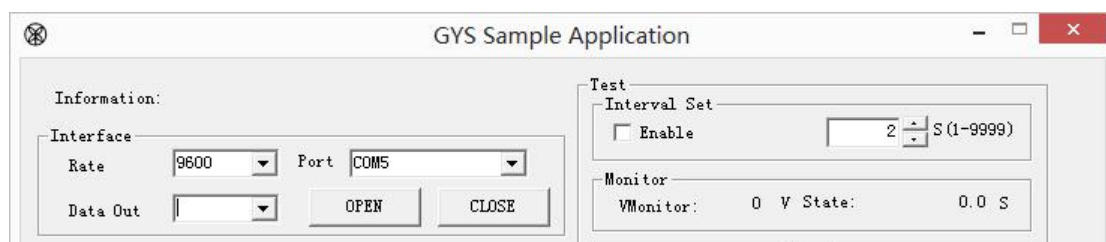


- 设置为 **RS485** 时，使用 **D-sub9** 针母头-**D-sub9** 针母头的直连线。



应用程序的启动与连接

1. 点击“GYF.exe”启动程序。
2. 确认接口的[Port]和[Rate]后点击[OPEN]。



3. 显示如下所示的错误信息时，请确认所用端口是否正确，或速

度是否与主机设置一致。



4. 正确的话，[OPEN]按钮无效并会返回主机信息和配置信息。

Information: INSMEA, GYS1760, 120010001, V1.01

Interface

Rate9600PortCOM5

Data OutOFFOPENCLOSE

Setting

Measurement

Voltage25

RangeAUTO

DAR/PI/IRTOFF

Mea ModeCONTINUE

Alarm ModeFAIL

SpeedFAST

ShortOFF

System

Key BeepON

Key LockOFF

DoubleOFF

SW ModeTRIGGER

EX TestSLOW

Inter LockOFF

AnalogFULL

Comparator

Upper Value0.0MΩ (0-100,000)USET

Lower Value0.0MΩ (0-100,000)LSET

Timer

Measure Time0.00S (0, 0.05-999)MSET

Delay Time0.00S (0, 0.05-999)DSET

Short Time0.00S (0, 0.05-1.00)SSET

BACKUP...

RESTORE...

Test

Interval Set

Enable1S (1-9999)

Monitor

VMonitor:---- V State: Stop0.0 S

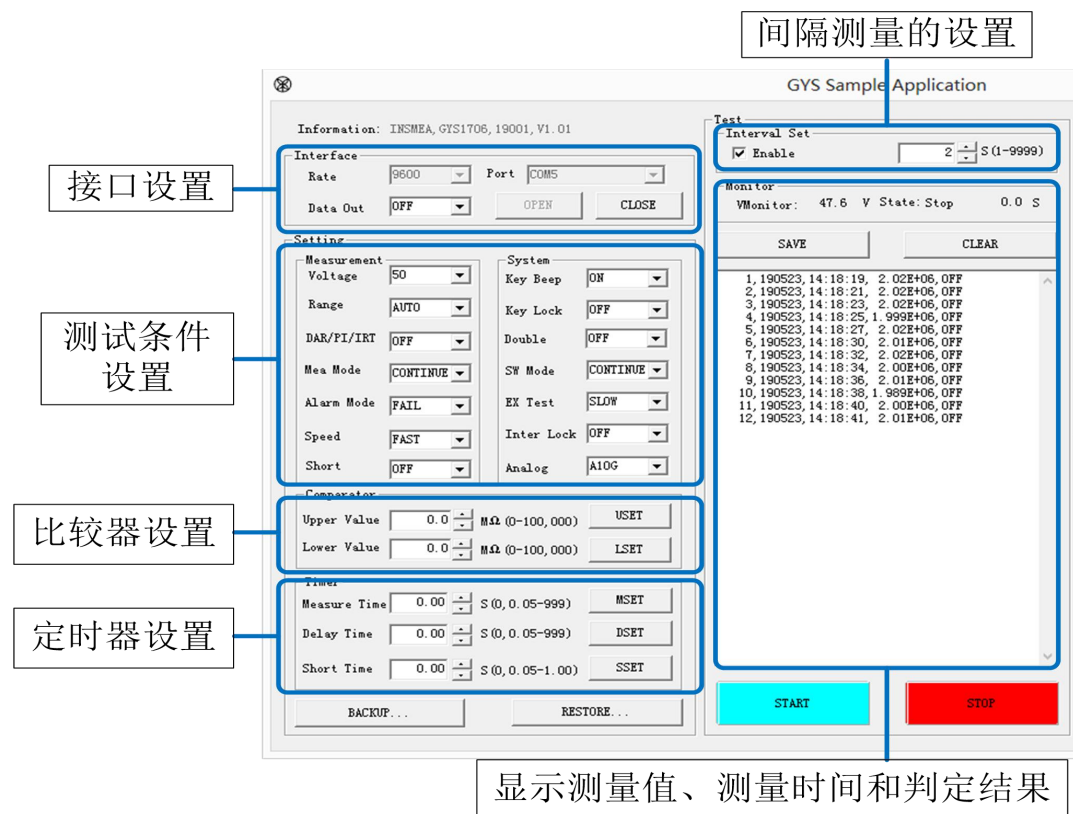
SAVECLEAR

>>

STARTSTOP

5. 应用程序说明

5



测试方法

1. 设置测试条件和[Data Out]形式。
2. 需要用到判定功能时设置比较器上下限值后点击[USET]和[LSET]。
3. 需要用到定时器功能时设置定时器的值后点击[MSET]、[DSET]和[SSET]。
4. 点击[START]开始测试。从测量端口产生高压，请小心使用。
5. 在测试过程中显示测量值、判定结果和测试时间。
6. 点击[STOP]则测试结束。（定时器设定时则自动结束测试）。结束后发送数据。
7. 点击[SAVE]则用 CSV 格式对测试结果进行保存。点击[CLEAR]则清除测量结果。

文件保存的名称是“测量速度_电压值_型号_序号_年月日_时分秒.txt”的形式。例如

FAST_25_GYS1760_120010001_200723_105249.txt 表示：测量速度为 FAST，测量电压是 25V，仪器型号是 GYS1760，序号是 120010001，日期为 2020 年 7 月 23 日，时间是 10 时 52 分 49 秒。数据存储格式与显示区的显示内容一致。

间隔测量

1. 将[Data Out]选项设为[OFF]。否则无法进行间隔测量。
2. 在间隔测量的设置中选中[Enable]。
3. 设置测量间隔为 1 秒~9999 秒。
4. 点击[START]开始间隔测量。
5. 按照所设定的间隔时间获得测量值并显示结果。
6. 点击[STOP]则测试结束。（定时器设定时则自动结束测试）
7. 需要长时间测量时请注意不要让计算机进入休眠状态。

测量参数备份与读取

点击[BACKUP...]进行参数存储。文件命名为“产品型号_产品序号_年月日_时分秒.dat”的形式。例如

“ GYS1760_119010001_190523_155700.dat ” 表示产品型号是 GYS1760，产品序号为 119010001，文件生成日期是 2019 年 5 月 23 日 15 时 57 分 0 秒。存储参数一共 21 项，每行一个参数。从上到下分别是：电压值（Voltage）、测量范围（Range）、DAR/PI/IRT 测量选项（DAR/PI/IRT）、测量模式（Mea Mode）、报警模式（Alarm Mode）、

测量速度 (Speed)、短路检测 (Short)、输出形式 (Data Out)、按键音 (Key Beep)、按键锁定状态 (Key Lock)、按键双重确认状态 (Double)、远控开关模式 (SW Mode)、TEST 信号模式 (EX Test)、联锁状态 (Inter Lock)、模拟输出范围 (Analog)、比较器上限值 (Upper Value)、比较器下限值 (Lower Value)、测试时间 (Measure Time)、延迟时间 (Delay Time)、短路检测时间 (Short Time) 和命令头标志 (Header)。

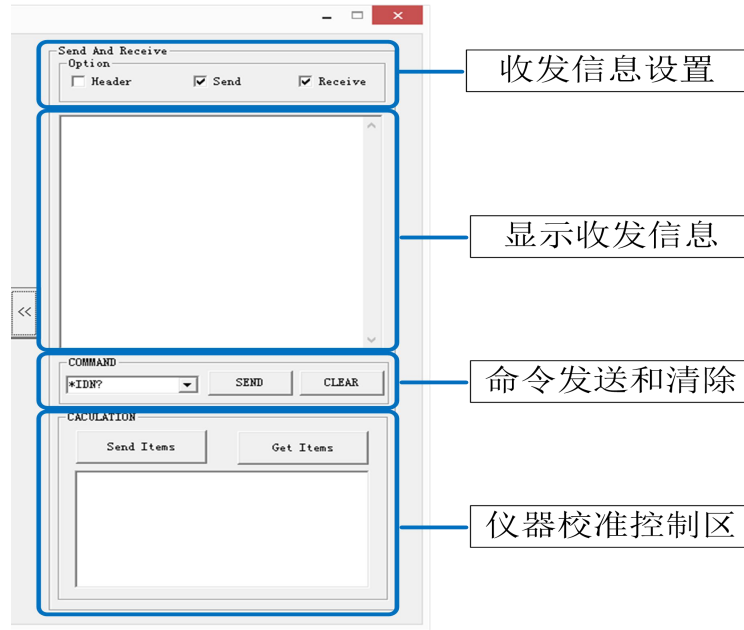
点击[RESTORE...]选择参数文件并配置。配置成功后会弹出对话框提示。表明参数重载已经完成。



如果打开文件错误会提示 “Fail To Restore Setting!”。

通讯命令设置

点击扩展按钮，显示收发命令区域。可以在此区域内收发任意命令。其中仪器校准控制区只能由生产厂家使用，不对用户开放。



收发信息设置区有三个复选款：**Header**、**Send** 和 **Receive**。选中 **Header** 则返回的命令中含有发送的命令头，否则只返回结果。选中 **Send** 则在显示区显示发送的命令，否则不显示发送的命令。选中 **Receive** 则在显示区显示接收的命令，否则不显示接收的命令。一般情况下会选中 **Send** 和 **Receive**，而不选中 **Header**。

在 **COMMAND** 下拉列表中选中命令，然后点击[**SEND**]则会发送选中的命令。列表中仅给出了无参数的命令，如果需要发送有参数的命令也可以在列表框中输入自己的命令，然后点击[**SEND**]。点击[**CLEAR**]则清除显示区的命令记录。

使用责任

本程序为免费软件。北京英觅科技有限公司对于使用本软件所产生的任何损失概不负责。另外也不承担发生 **BUG** 或软件错误相关的一切责任。